

# Jyväskylä Kankaankatu tarkkuusinventointi 2014



Hannu Poutainen



Tilaja: Jyväskylän kaupunki

## Sisältö

<b>Perustiedot</b> .....	<b>2</b>
<b>Yleiskartat</b> .....	<b>3</b>
<b>Tarkkuusinventointi</b> .....	<b>4</b>
Menetelmät.....	5
Havainnot .....	5
<b>Tulos</b> .....	<b>6</b>
<b>Havaintokartta</b> .....	<b>7</b>
<b>Koekuoppaluettelo</b> .....	<b>7</b>
<b>Valokuvat</b> .....	<b>9</b>
Koekuopat .....	9
Yleiskuvat .....	18
<b>Muinisjäännöstiedot</b> .....	<b>19</b>
<b>Muut historiallisen ajan havainnot</b> .....	<b>19</b>

*Kansikuva:* Kaiveltua rinnettä lakialueella. Kuva eteläkaakkoon.

## Perustiedot

*Alue:* Jyväskylä, Tourulan Kankaankatu, noin 0,3 ha kokoinen suunnittelualue.

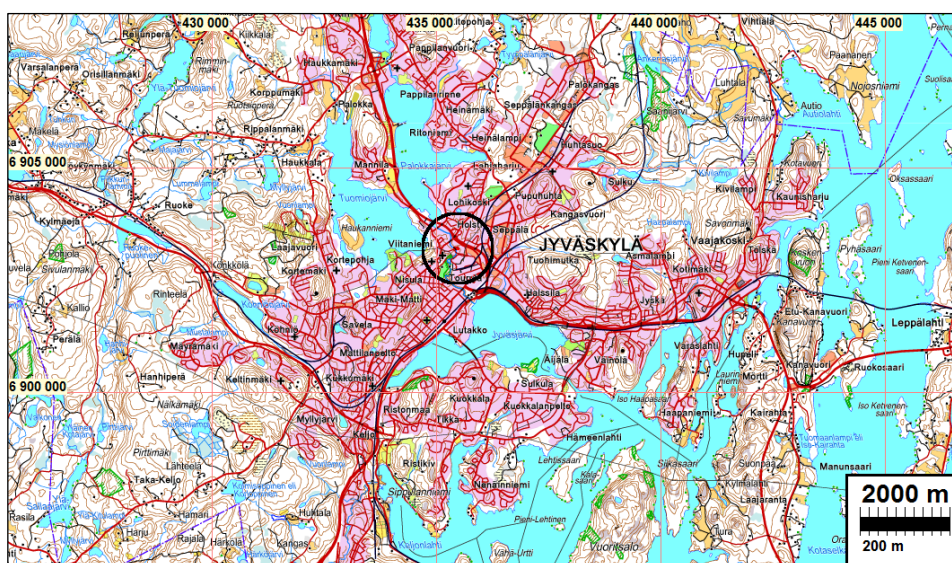
*Tarkoitus:* Selvittää tarkkuusinventoinnilla ulottuuko Kankaankatu 16 (Mjtunnus: 179010002) kivikautinen asuinpaikka Kankaankadun eteläpuolelle, kaavamuutosuunnitelma-alueelle, joka sijaitsee asuinpaikan etelä-lounaispuolella.

*Työaika:* 20.5.2014

*Kustantaja:* Jyväskylän kaupunki.

*Tekijät:* Mikroliitti Oy, Hannu Poutiainen, apunaan Inga Nieminen ja Siiri Tuomenoja.

*Tulokset:* Tutkimusalueelle tehdyissä koekuopissa ei havaittu mitään löytöjä, kulttuurikerrosta tai rakenteita, jotka liittyisivät kivikautiseen asuinpaikkaan. Tutkimusalueella ei ole kiinteää muinaijännöstä.



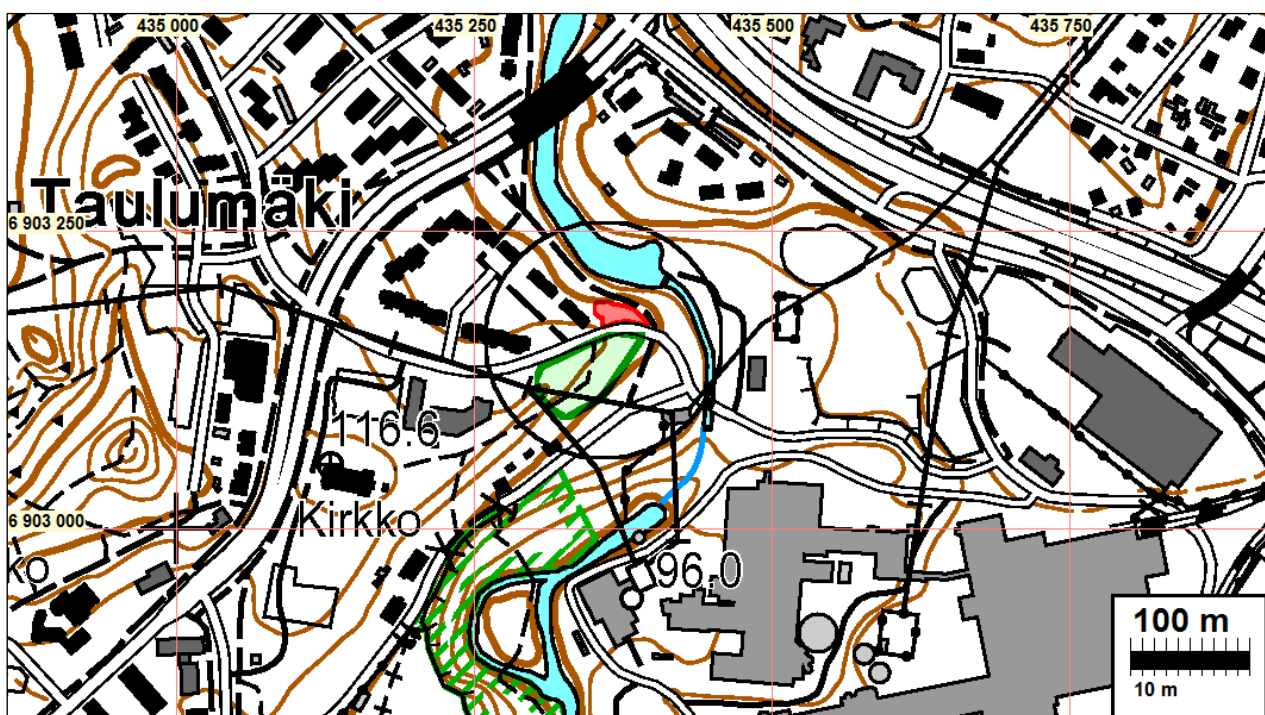
Tutkimusalue on mustan ympyrän sisällä.

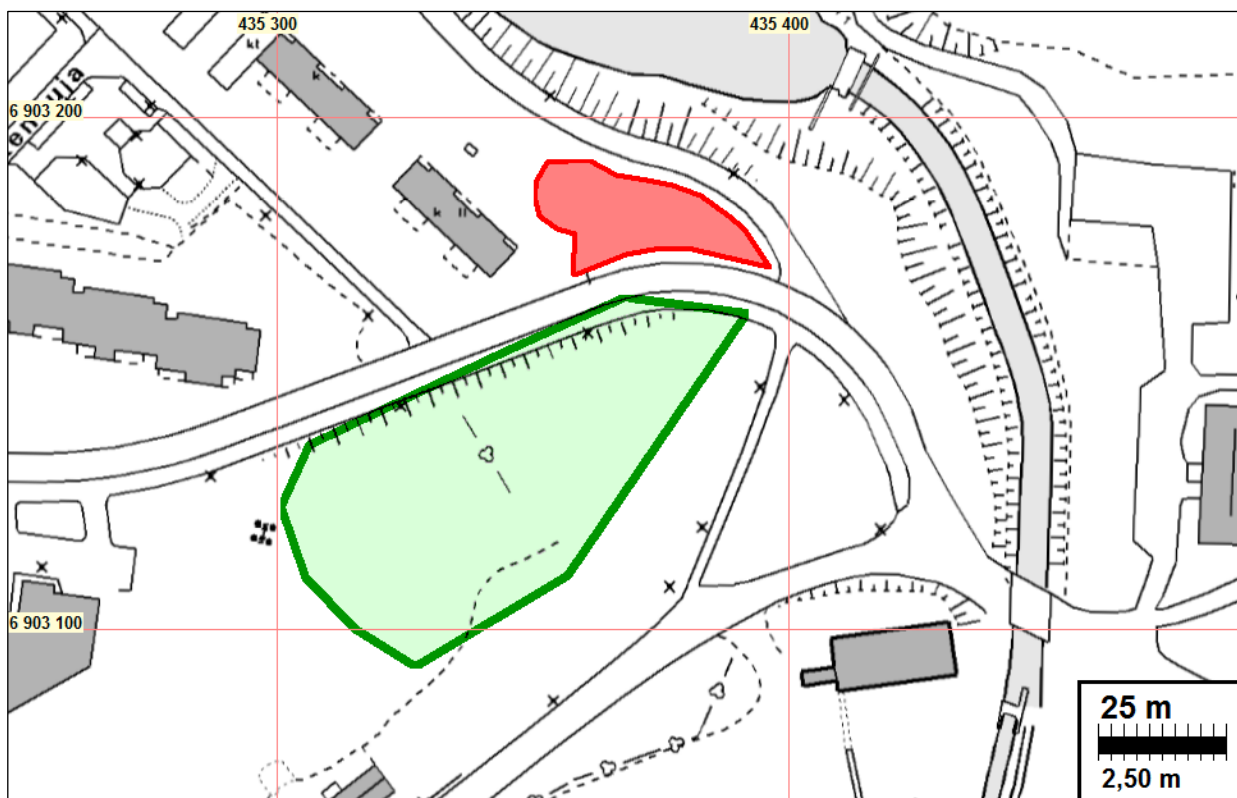
*Selityksiä:* Koordinaatit, kartat ovat ETRS-TM35FIN koordinaatistossa. Kartta ovat Maanmittauslaitoksen maastotietokannasta keväällä 2014, ellei toisin mainittu. Valokuvia ei ole talletettu mihinkään viralliseen arkistoon, eikä niillä ole mitään kokoelmatunnusta. Valokuvat digitaalisia ja ne ovat tallessa Mikroliitti Oy:n serverillä. Kuvaaja: Hannu Poutiainen.



## Yleiskartta

Kartoilla: Tutkimusalue on rajattu ja värjätty vihreällä. Kiinteä muinaisjäänös, kivikautinen asuinpaikka Kankaankatu 16 on rajattu ja värjätty punaisella. Rajaus muinaisjäänösrekisterin mukaan. Kyseinen rajaus on arvioitu v. 2012 inventoinnissa (Jussila & Sepänmaa) silmänvaraisesti pääosin topografian ja rakennetun alueen perusteella.





### Tarkkuusinventointi

Jyväskylän kaupungilla on suunnitteilla asemakaavamuutos Kankaankadulle. Suunnittelualueen pohjoispuolella sijaitsee kiinteä muinaisjäännös Kankaankatu 16 (Mjtunnus: 179010002). Kohde on löydetty vuonna 1987 tehdyssä Jyväskylän ja Jyväskylän maalaiskunnan inventoinnissa. Inventoinnista vastasi Keski-Suomen museo/Timo Sepänmaa. Suunnitteilla olevaan kaavoitus-



hankkeeseen liittyen kyseisen muinaisjäänneksen osalta haluttiin selvittää sen rajautumista suunnitelma-alueen suuntaan.

Jyväskylän kaupunki tilaisi Kankaankadun eteläpuolisen alueen arkeologisen tarkkuusinventaation Mikroliitti Oy:ltä. Hannu Poutiainen, apunaan Inga Nieminen ja Siiri Tuomenoja, tekivät tutkimuksen maastotyön 20.5.2014, työn kannalta hyvissä olosuhteissa.

Tutkimusalue sijaitsi Jyväskylän ydinkeskustan vieressä Tourujoen itäpuolella. Tutkimuksen tavoitteena oli selvittää tarkkuusinventaation avulla ulottuuko Kankaankatu 16 (Mjtunnus: 179010002) kivikautinen asuinpaikka muinaisjäänneksen alueen eteläpuolella sijaitsevalle suunnittelualueelle. Tutkimusalueen pinta-ala oli noin 0,3 ha.

### **Menetelmät**

Tutkimusaluetta käytiin läpi erilaisilla ja toisiaan täydentävillä kenttätyömenetelmillä. Työssä käytettiin menetelmänä koekuopitusta, maanäytekairausta, metallinilmaisinsentää ja pintapöimintää, eli avoimien maastokohtien silmämääräistä tarkastelua mahdollisten löytöjen havaitsemiseksi. Suurin alueellinen kattavuus metallinilmaisinsentään ohella saatiin kaivamalla koekuoppia.

Metallinilmaisinsentillä pyrittiin löytämään metalliesineitä paitsi maanpinnalta myös syvemältä maaperästä. Pienin välimatkoin tehdyllä maanäytekairauksella etsittiin mahdollisia merkkejä maaperän anomaliaista, kulttuurikerroksista ja rakenteista. Koekuopitusta käytettiin paitsi täydentämään muilla menetelmillä saatuja havaintoja myös itsenäisenä kenttätyömenetelmänä.

Kaikki koekuopat kaivettiin ns. pohjaan (puhtaaseen kivennäismaahan tai luontaisiin kiviin). Alueelle kaivettiin kaikkiaan 17 koekuoppaa. Koekuopat ja koeojat sekä niihin liittyvät havainnot ja löydöt dokumentoitiin valokuvaamalla ja mittaamalla. Sama koskee soveltuvin osin metallinilmaisinsentissä kerättyjä löytöjä. Paikannusmittauksissa käytettiin rdgps (vrs) laitetta.

### **Havainnot**

Koekuopan numero 17 luoteis- ja pohjoispuolelta läheltä tietä on kaivettu maata pois. Harjun laki on lounaspuolella kivinen ja muodoltaan pyöreä, tarkastettavalla koillisalueella sitä on jossain vaiheessa tasoitettu paikoin maata poistamalla ja paikoin kasaamalla. Muokatun alueen rinteillä on kiviä. Tarkastetulla alueella on kaksi kaivonkantta (N 6903110 E 435307 ja N 6903132 E 435315), joiden välin on siis jossain vaiheessa tehty kaivanto. Kaivannon linja risteää alueen yli kulkevaa voimajohtolinjaa.

Kaikki koekuoppien löydöt (tiilenkappaleita, sementtiä, styroxia, rautaesineitä, kaakelia, punasavikeramiikkaa, pullolasia, fajanssia, kengänpohja) ovat nykyaikaisia. Samoin ovat nykyaikaisia löytöihin liittyvät "kulttuurikerrokset". Tutkimusalueen koillisosassa on merkkejä myöhäisen historiallisen ajan toiminnasta ja rakennusten jäännöksistä. Kerrokset ovat sekoittuneita lähes kauttaaltaan. Mitään merkkejä, löytöjä, rakenteita, kulttuurikerrosta, kivikautisesta asuinpaikasta ei ollut havaittavissa. Alueella ei myöskään todettu mitään merkkejä mistään muusta arkeologisesti merkittävästä toiminnasta. Havaintojen perusteella alueella ei ole muinaisjäänneksiä.

## Tulos

Tutkimusalueelle tehdyssä tarkkuusinventoinnissa ei havaittu mitään viitteitä löydöistä, kulttuuri-kerroksista tai rakenteista, jotka liittyisivät tai voisivat liittyä tien pohjoispuolella sijaitsevaan kivi-kautiseen asuinpaikkaan. Tutkimusalueella ei ole kiinteää muinaisjäännöstä.

18.6.2014

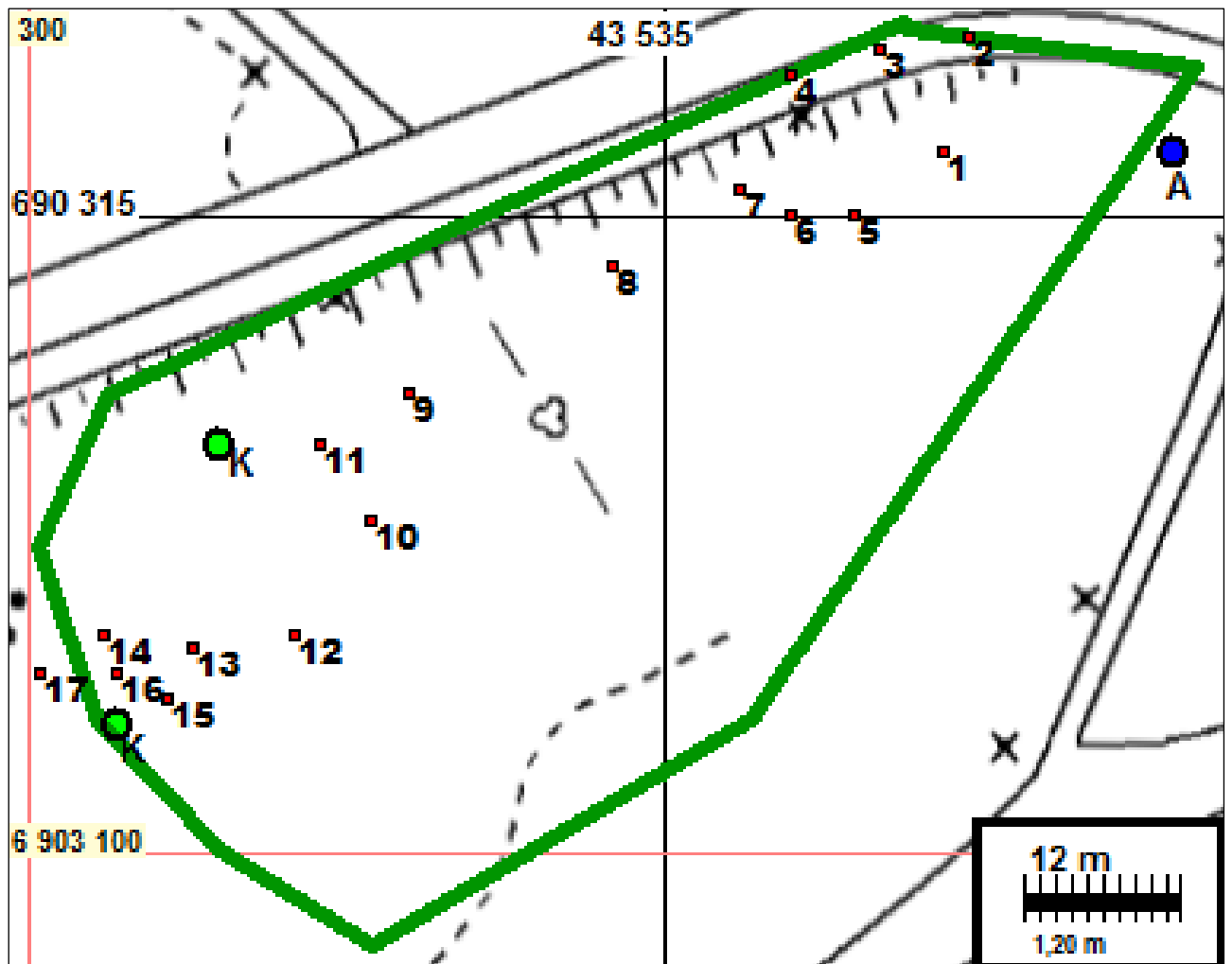
Hannu Poutiainen, FM, arkeologi



Inga Nieminen tutkimassa koekuoppaa.



Siiri Tuomenoja kaivamassa koekuoppaa.

Havaintokartta

Koekuopat merkittynä punaisella ja numeroin. A) historiallisen ajan kivivalli, K) kaivot.

Koekuoppaluettelo

Kk. nro	koko cm	syv. cm	Löydöt	Havainnot
1	40 x 40	n. 50	Kaakelia, tiiltä, rautanauvoja 4 kpl	Koekuopassa on noin 50 cm paksu sekoittunut kerros, jonka alla on noin 10 cm paksuudelta kiviä. Kivien alla on ruskeaa hiekkaa.
2	40 x 40	50	Punasavikeramiikkaa 1 kpl, palamatonta luuta, tiiltä	Sekoittuneen kerroksen paksuus on noin 35 cm, sen alapuolella on hiekkaa.
3	50 x 50	30	Tiiltä, noin 40 cm pitkä rautapultti	Sekoittuneen kerroksen paksuus on noin 30 cm, sen alla on kiviä, joiden välissä näkyy hiekkaa.
4	45 x 45	50	Astialasia 1 kpl, tiiltä 8 kpl, 1 mahdollinen kattotiili	Sekoittuneen kerroksen paksuus on noin 30 cm, sen alla on hiekkaa.
5	35 x 35	40	löydötön	Sekoittuneen kerroksen paksuus on noin 35 cm, sen alla on hiekkaa.
6	50 x 50	55	Tiiltä, palamatonta luuta, kaakelia	Sekoittuneen kerroksen paksuus on noin 40 cm, sen alla on hiekkaa.
7	50 x 50	45	Takonaula, tiiltä, styroksia	Sekoittuneen kerroksen paksuus on noin 35 m, sen alla on hiekkaa.

<b>8</b>	60 x 60	80	Lasia 1 kpl, kengänpohja, 3 palaa kaakelia, 7 kpl tiiltä,	Sekoittuneen kerroksen paksuus on noin 65 cm, sen alla on kiviä, joiden alla on hiekkaa.
<b>9</b>	45 x 45	50	ikkunalasia	Sekoittuneen kerroksen paksuus on noin 30 cm, sen alla on hiekkaa. Kuopan koillisreunalla on kivi, joka peittää kuopasta noin kolmanneksen.
<b>10</b>	50 x 50	45	löydötön	Noin 20 cm paksuudella pinnasta alkaen on tuotua maata. Sen alla olevan sekoittuneen kerroksen paksuus on noin 20 cm, sekoittuneen kerroksen alla on hiekkaa. Kuopassa on noin pään kokoisia kiviä.
<b>11</b>	35 x 35	45	löydötön	Noin 20 cm paksuudella pinnasta alkaen on tuotua maata. Sen alla on noin 15 cm paksu sekoittunut kerros, jonka alla on hiekkaa.
<b>12</b>	35 x 35	45	löydötön	Noin 15 cm paksuudella pinnasta alkaen on tuotua maata, joka on hietaa. Sen alla olevan sekoittuneen kerroksen paksuus on noin 20 cm, sekoittuneen kerroksen alla on hiekkaa. Kuopan länsireunassa on kiviä.
<b>13</b>	50 x 50	50	Lasia, tiiltä	Koekuopassa ei ole tuotua maakerrosta. Sekoittuneen kerroksen paksuus on noin 25 cm. Sekoittunut kerros on humuksensekaista mineraalimaata, jonka alla on karkea kivinen sora ja sen alla hiekka.
<b>14</b>	45 x 45	55	1 kpl pullolasia	Kuopassa on havaittavissa useita sekoittuneita kerroksia, niiden alla on soraa tai karkeaa hiekkaa. Maaperä on myllättyä. Sekoittuneen kerroksen paksuus on kaikkiaan noin 50 cm. Pullolasin pala löytyi syvältä kuopasta.
<b>15</b>	35 x 35	35	löydötön	Noin 10 cm paksuisen sekoittuneen kerroksen alla on vaaleaa hiekkaa. Kuopan pohjalla on kiviä.
<b>16</b>	45 x 45	35	löydötön	Noin 20 cm paksun sekoittuneen kerroksen alla on harmaata hiekkaa.
<b>17</b>	45 x 45	45	löydötön	Noin 10 cm paikalle ajetun maakerroksen alla on 15 cm sekoittunutta kerrosta. Sen alla on ruskeaa hiekkaa.



Valokuvat

Koekuopat



Koekuoppa 1.



Koekuopan nro. 1 löytöjä, kaakelia, tiiltä ja rautanauloja.



Koekuoppa 2.





Koekuopan nro. 2 löytöjä, tiiltä, punasavikeramiikkaa ja palanutta luuta.



Koekuoppa 3.



Koekuopan nro. 3 löytöjä, tiiltä ja rautatanko.





Koekuoppa 4.



Koekuopan nro. 4 löytöjä, pullolasia ja tiiltä.



Koekuoppa 5.





Koekuoppa 6.



Koekuopan nro 6 löytöjä, tiiltä ja palamatonta luuta.



Koekuoppa 7.





Koekuopan nro 7 löytöjä, takonaula ja styroxia



Koekuoppa 8.

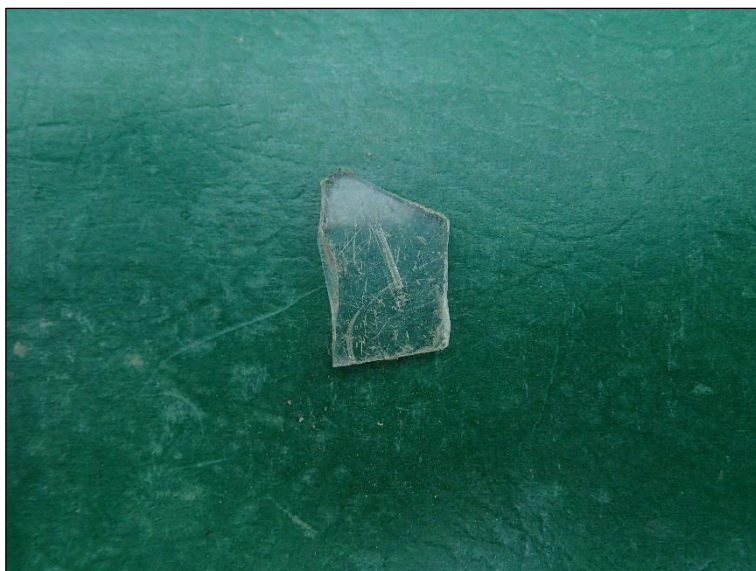


Koekuopan nro 8 löytöjä, pullolasia, betonia, tiiltä, fajanssia ja kengänpohja.





Koekuoppa 9.



Pullolasia koekuopasta nro 9



Koekuoppa 10.





Koekuoppa 11.



Koekuoppa 12.

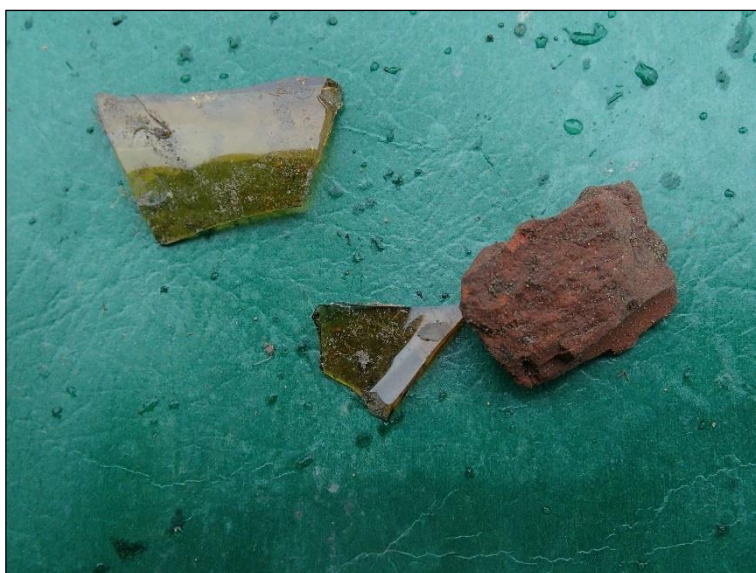


Koekuoppa 13.





Koekuoppa 14.



Pullolasia ja tiiltä koekuopasta nro 14.



Koekuoppa 15.





Koekuoppa 16.



Pullolasia koekuopasta nro 16.



Koekuoppa 17.



## Yleiskuvat



Tasattua lakialuetta sähkölinjan kohdalla. Kuva etelään.



Tutkimusalueen eteläosaa. Tien toisella puolella kivikautista asuinpaikkaa. Kuva eteläkaakkoon.





Kivikautisen asuinpaikan aluetta taustalla, tien takana. Tie on leikannut asuinpaikkatasannetta joka sijaitsee jyrkän törmän laen reunalla. Kuva luoteeseen.

### **Muinaisjännöstiedot**

Nimi: Kankaankatu 16  
 Mjtunnus: 179010002  
 Laji: kiinteä muinaisjännös  
 Mj.tyyppi: asuinpaikat  
 Ajoitus: kivikautinen

Koordin: N: 6903 176 E: 435 376 Z: 100

Tutkijat: Timo Sepänmaa 1987 inventointi. Jussila ja Sepänmaa 2012 inventointi.

Löydöt: **KM 23769:1-2**

Sijainti: Jyväskylän kirkosta noin 1,6 km pohjoiseen, Taulumäen kirkosta noin  
 Huomiot: Sepänmaa 1987: Kohde sijaitsee Taulumäessä, Tourujoen rannalla, matalalla hiekka- ja moreeniharjanteella. Löydöt ovat tieleikkauksesta, Kankaankatu 16:n kohdalta, tien pohjoispuolelta. Kohde lienee tuhoutunut pääosaksi tienteossa.

### **Muut historiallisen ajan havainnot**

#### **A) Kivivalli N 6903155 Z 435390 Z 107**

Tutkitun alueen koillispuolella on pyöreistä kivistä muurattua, väli-ilmansuuntien mukaista kivivallia, jonka korkeus on 1.3 metriä. Kivistä pienimmät ovat noin nyrkin ja suurimmat pään kokoisia. Vallin pitkä päätysivu on luode-kaakko-suuntainen ja noin 43 metriä pitkä. Vallin koillislounas-suuntaiset luoteis- ja kaakkoisosat ovat noin 15 m pitkät ja madaltuvat maastonmuotojen mukaisesti kohti lounasta.

Vallin sijainti merkitty kirjaimella A karttaan sivulla: 7





Kivirakenne. Kuva etelään.



Inga Nieminen tarkastamassa kivirakennetta.

### Suullista tietoa tutkimusalueesta

Pekka Junkalan tiedonannon mukaan (pekkajunkala@netti.fi, etnologi, paikallinen asukas) josakin kivivallin ja Taulumäen kirkon välissä on sijainnut 1950-luvulla palanut Kankaan paperitehtaan "herrasväen klubi". Junkalan mukaan tarkastettavan alueen pohjoispuolella Tourujoen uomassa on tukinuittoon liittyvä arkkurakenne. Toukokuun puolivälissä rakenne oli veden alla.